

开鲁黄玉米去哪儿了?

本报特约通讯员 胡建华 通讯员 吕志敏 郭大雷 张美娜 王帅 毕乐陶 胡立志

开鲁县地处西辽河冲积平原腹地、世界黄金玉米带,得天独厚的气候和土壤条件让这里的玉米以质优量大声名远扬。近年来,开鲁县通过玉米“外运内销”双轮驱动,让传统玉米走出了一条与众不同的路——它不仅成为保障国家粮食安全的重要力量,还通过发展玉米生物医药产业助力经济社会高质量发展。

“北粮南运”保障国家粮食安全



整装待发的货车。邵云哲摄

隆冬时节的通辽市通兴粮油贸易有限公司东来库,叉车、运粮车有序穿梭,传输带将运粮车里的玉米粒送进集装箱,正面吊举起粗壮的“手臂”,将满载玉米的集装箱稳稳当当停放在货车车厢,长长的货车静静地停在轨道上,等待发车南下。

通辽市通兴粮油贸易有限公司东来库负责人刘勇介绍,公司铁路专线于2011年投入使用,初期采用整车发运,2016年起升级

为集装箱发运,年均发运量80—100万吨。

开鲁县地处“世界黄金玉米带”核心区,是“全国粮食生产先进县”“国家产粮大县”,玉米是铁杆庄稼。为保障粮食优质、高产,在种植业重点项目的政策支持下,开鲁县依托中国农业科学院作物科学研究所李少昆研究员团队“科技包县”的支撑模式,整县制推进玉米密植精准调控高产技术。2025年,农业农村部玉米单

产提升工程专家组对小街镇双泡子村玉米单产提升行动地块实地测产,测得亩均产量达到1304.6公斤,再次刷新了东北春玉米区千亩产量纪录。

开鲁县出产的黄玉米籽粒饱满、营养丰富,指标稳定,容重标准均超过690g/L,无毒素,特别适合南方的养殖、饲料生产企业配制仔猪饲料,是饲料和加工行业的优选原料。近年来,开鲁县充分依托京通铁路和大广高速、303国道、111国道等铁路、公路交通线的便利条件,推进“北粮南运”,开鲁黄玉米“闯”进湖南、湖北、南昌、江苏、江西、安徽、昆明、福建、四川等省市,为保障国家粮食安全贡献了“产粮大县”力量。

“开鲁县东来粮食物流基地共有3个粮食物流中心,总占地面积35万平方米,仓容总量30万吨,现有铁路专用线3750延长米,铁路罩棚3万平方米,粮食日装卸能力1万吨。具有干线运输、集散分拨、仓储服务等功能,为粮食产购储加销提供全流程服务,形成了完整粮食物流产业链。”开鲁县发改委粮食规划发展与重要物资储备股负责人马小光介绍,2025年度全县“北粮南运”发运总量150万吨。

“链”上发力 推动经济快速发展

依托丰富的玉米资源,开鲁县持续深耕玉米生物医药产业,在“链”上精准发力,在“群”上聚力突破,推动相关企业集聚共生,将每一粒玉米的潜力发挥到极致,驱动县域经济高质量发展。

隆冬时节,寒意正浓,走进内蒙古玉王生物科技有限公司淀粉综合深加工二期——年产25万吨赖氨酸项目建设现场,生产“热度”和“速度”丝毫不减,赖氨酸生产线及制糖、发酵、提取等配套车间及附属设施正在紧锣密鼓地进行最后的设备安装,全力冲刺项目节点。

“公司于2025年3月25日开工建设淀粉综合深加工二期——年产25万吨赖氨酸项目,2026年1月可达到试车条件,项目建成后每年可转化玉米淀粉40万吨,增加销售收入25亿元,带动270人就业。为进一步延伸产

业链条,接下来,我们会继续筛选适合在内蒙古发展的新项目,尽快达成百亿玉王目标。”内蒙古玉王生物科技有限公司副总经理马正鹏说。

内蒙古玉王生物科技有限公司于2005年投资兴建,是集玉米采购、淀粉生产、淀粉深加工、产品研发、产品销售于一体的大型玉米深加工企业。目前年可加工玉米130万吨,生产玉米淀粉92万吨。从淀粉到结晶葡萄糖再到赖氨酸,从初级产品到深加工产品,一粒小玉米在不断“变身”中实现着价值攀升。

“一产带一链,一链兴一群。开鲁县坚持‘项目为王’,聚焦玉米生物科技、生物医药化工等产业集群,延伸产业链、提升价值链,全面释放产业发展活力。同时,以科技创新引领产业创新,积极培育和壮大新质生产力。”

走进国家高新技术企业——内蒙古华欣药业有限公司,一瓶瓶注射用头孢唑林钠制剂经过清洗、烘干、灭菌、分装、轧盖、包装等多道工序,在全封闭式智能化生产线上“整装”待发。与此同时,另一条年产660吨高端医药原料药及中间体一期变更及二期新建项目正在进行设备安装,项目于2024年建设,预计2026年5月

份开始试生产。

“依托开鲁县玉米发酵产业优势,构建起以7-ACA通过化学合成到原料药到无菌粉针和以6-1-APA通过酶法合成形成原料药再到口服制剂的两条核心生产线,是玉米产业链的终端产品。”内蒙古华欣药业有限公司总经理白素涛介绍。

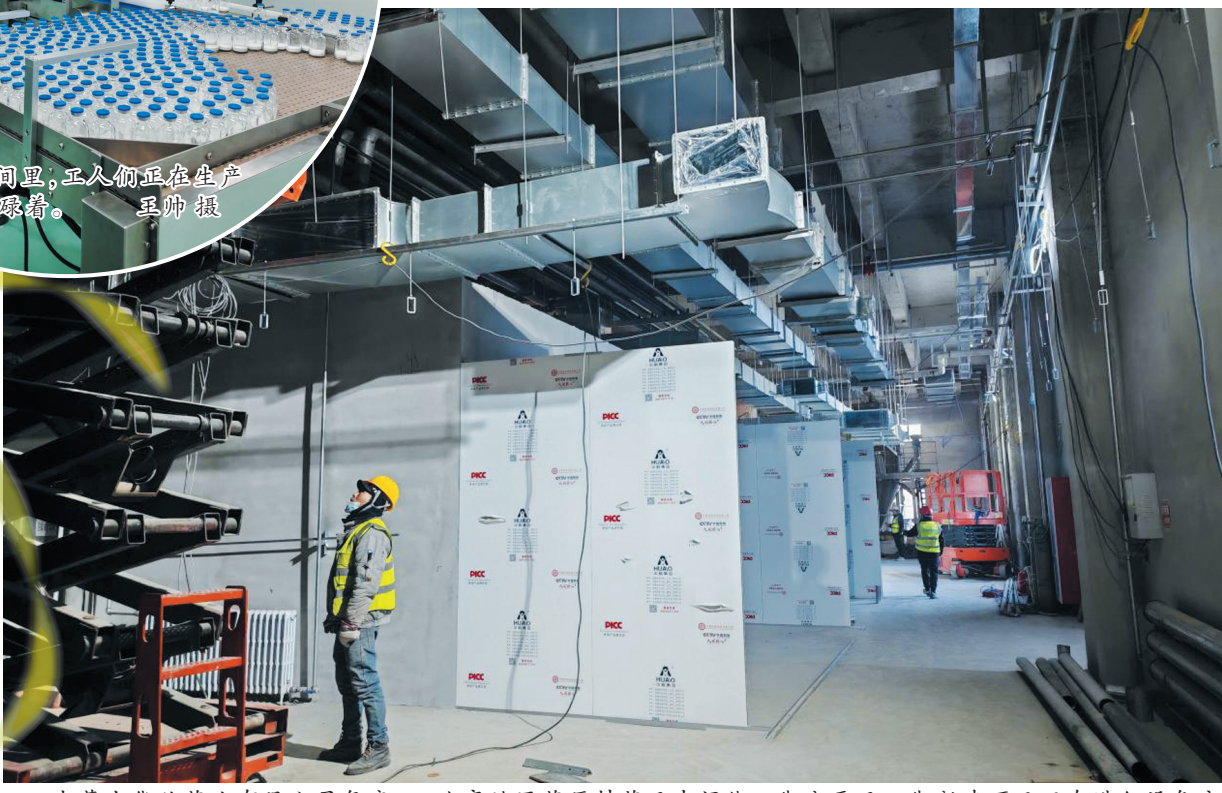
内蒙古华欣药业有限公司是一家以生产、销售、研发专用兽药为主的企业,2019年9月入驻,2023年8月建成投产。目前,已研发原料药10种、制剂43种,原料药生产线年产能300吨,制剂生产线年产能1亿支,年销售额3亿元以上。

一粒玉米经过发酵、提取、精制等工艺变身成为玉米淀粉、葡萄糖酸钠、多西环素等6大系列、百余个品种的产品,形成了“玉米—淀粉—土霉素—多西环素”等多条完整的产业链条。

“坚持做大做强玉米深加工产业目标,园区集聚了玉米生物、医药化工企业34家,年转化加工玉米200万吨左右,创造价值70亿元,占园区总产值70%,已经成为推进全县经济社会发展的强劲动力。”通辽开鲁生物医药开发区经济发展与金融事务局局长高艳明满怀信心地说。



车间里,工人们正在生产线上忙碌着。吕志敏摄



内蒙古华欣药业有限公司年产660吨高端医药原料药及中间体一期变更及二期新建项目正在进行设备安装。吕志敏摄

医保缴费有补贴! 库伦旗村民共享集体经济发展红利

本报讯 库伦旗立足实际,引导部分嘎查村依托村集体经济推动落实医保缴费补贴政策,以集体反哺的暖心举措减轻村民经济压力,提升参保积极性,共享集体经济发展红利。

上午9时,茫汗苏木常海嘎查党群服务中心内暖意融融,村民们正有序排队登记信息、签字确认,依次领取医保缴费补贴。“一个月前刚缴清2000元医保费,今天就领到1000元补贴,这项福利已连续享受4年了,日子越过越踏实。”村民额尔敦宝力格难掩喜悦,他家共5口人,自2022年起便享受村集体医保补贴,前3年每人每年补贴100元,2026年度补贴标准提升至每人补贴200元。

据了解,常海嘎查已连续4年统筹村集体经济,累计为220名村民发放医保补贴11万元,全村医保参保率实现稳步提升。

小补贴承载大民生,集体反哺温暖千家万户。额勒顺镇敖伦嘎查

村民玉红家有6口人,往年缴纳城乡居民医疗保险需支出2400元,对其而言这可是一笔不小的开支。但随着村集体医保补贴政策的落地,她的压力逐年减轻。

这份参保底气,源自嘎查集体经济发展的坚实支撑。敖伦嘎查党支部通过盘活闲置集体资源、租赁养殖小区、承包集体土地等多元路径壮大集体经济。自2024年以来,持续用集体收益反哺村民,累计投入资金40余万元,为1089名村民补贴医保费用,让集体发展成果真正浸润民心。

集体经济壮根基,民生实事惠万家。近年来,库伦旗积极引导嘎查村盘活集体资产、拓展增收路径,鼓励有条件的嘎查村用活集体收益,通过医保补贴、养老关怀、公益服务等惠民举措,让集体经济发展成果真正惠及群众。截至2025年底,全旗2026年度城乡居民医保参保人数已达106445人,整体缴费进度已完成83.26%。(梅英代琴)

小积分凝聚大合力! 莫斯台街道以积分制赋能基层治理

本报讯(特约通讯员 美丽 通讯员 陈傲) 1月21日,霍林郭勒市莫斯台街道党群服务中心内,一场特殊的“赶集”热闹上演。居民们手持手机查询积分,有序兑换米面粮油等生活物资,欢声笑语中,小小积分既记录着居民的奉献,更凝聚起共建美好家园的合力。

“以前缴物业费没额外回馈,现在线上缴费方便还送积分,能抵扣物业费或兑换生活用品,太划算了!”百合家园居民常晓红拿着兑换的日用品,笑意盈盈。

2025年,莫斯台街道创新推行“积分赋能+政企银联动”治理模式,将居民参与社区治理的各类行为转化为可量化、可累积的积分。从缴纳物业费、辖区商户消费,到参与志愿服务、提出治理建议,居民每完成一项,均可累积积分,既可用于抵扣物业费,也能兑换家政服务、生活用品,让日常行为收获实实在在的回报。

“过去部分小区物业费收缴难,居民参与治理积极性不高,物业工作陷入被动。”莫斯台街道党群服务中心副主任、商圈党群服务中心负责人刘焯介绍。为破解这一痛点,街道以数字化智慧服务平台为载体,推出“消费返积分、积分抵物业费”核心机制,将居民履行义务、参与治理的行为纳入积分体系,用“小积分”撬动参与热情,让社区治理从“独角戏”变成“大合唱”。

如今走进街道各小区,邻里和睦、环境整洁,居民主动参与治理的身影随处可见。“现在孩子们都爱参加志愿服务活动,还会‘攀比’谁的积分多。”新城壹号小区业主王心雨说,积分制让大家对小区的归属感越来越强,邻里走动多了、交流密了,生活格外舒心。

为让“小积分”发挥“大作用”,街道积极整合资源,与内蒙古幸福家智能科技有限公司、中国农

业银行霍林郭勒市支行签署战略合作协议,构建“政企银”协同体系。目前已有10家物业公司、31家辖区商户入驻平台,涵盖餐饮、零售、家政等领域,形成“积分促消费、消费惠民生、民生强治理”的良性循环。

“积分制让物业服务从‘被动管理’转向‘主动服务’。”入驻平台的物业工作人员表示,以往上门催缴物业费常遇抵触,如今有了积分激励,业主主动缴费、配合管理的意识明显增强,工作开展更为顺畅。街道还搭建线上沟通平台,建立“积分机制+服务反馈”双向渠道,及时收集处理居民诉求,让服务更合民心。

党建引领是治理模式落地的坚实保障。街道将平台建设作为党建引领物业治理创新的重要抓手,构建“党组织牵头、专人负责、分级落实”的责任体系,成立专项工作小组,实行“周调度、月总结”机制。针对商家入驻的资质审核、系统对接难题,街道主动上门服务,平均办理时长压缩至1个工作日;面对居民使用疑问,通过线上客服实时响应、线下网格员上门指导,累计解决咨询诉求200余件,响应率100%、解决率超98%。

截至目前,平台已覆盖13个小区6800户居民,物业费收缴率显著提升,直接带动辖区消费近10万元,实现居民得实惠、商家增客源、物业提效能的三方共赢。

“我们将持续完善平台功能、丰富积分应用场景,引导更多居民、商户参与。”刘焯表示,下一步街道将多措并举提升平台知晓度与使用率,让“小积分”成为拉近党群关系、凝聚治理合力的纽带,推动形成“党建引领、科技赋能、多方参与、共治共享”的基层治理新格局,为社区治理现代化注入强劲动能。



假期托管解难题 真情关怀暖人心

本报讯 寒假如约而至,托管温情相伴。近日,由霍煤鸿骏铝电公司、扎哈淖尔铝业分公司联合金子塔托管中心承办的第三期“爱在电投快乐假期”霍林河区域职工子女托管班温情启幕,为81名职工子女提供托管服务,切实解决了职工假期子女看护的后顾之忧。

据了解,此次托管范围为公司1—6年级正式职工子女,以“学业辅导+自主成长”为核心开展服务。托管班不仅安排专人指导孩子完成寒假作业、开展自主阅读,实时解答学

习中的疑问,还结合冬季特点,精心设计了丰富的室内文体活动与兴趣拓展课程,让孩子们在轻松愉快的氛围中充实度过假期生活。

“托管班办得贴心又暖心,上班再也不用操心孩子了!”职工们纷纷为这项暖心举措点赞。

此次托管班开班,是国家电投内蒙古公司践行“以职工为中心”发展理念的生动实践,有效解决了职工后顾之忧,增强了职工的归属感、幸福感与获得感。

(蒙音巴图 惠璇)